

KVARTALSRAPPORT

1:2010

Statnett

INNHold

04	STYRETS BERETNING
10	RESULTATREGNSKAP
11	BALANSE
12	EGENKAPITAL
13	KONTANTSTRØMOPPSTILLING

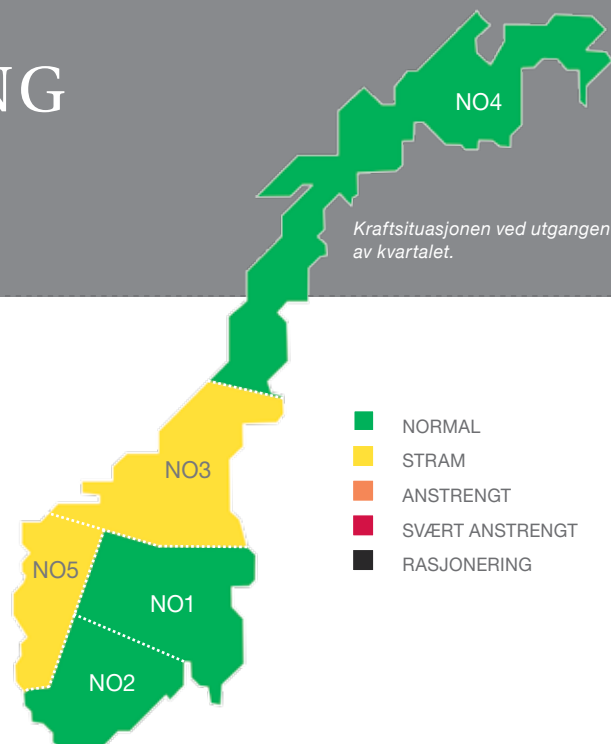
HOVEDPUNKTER

- Kaldt vær førte til forbruksrekord på 23 994 MW den 6. januar 2010.
- Konsernets driftsinntekter for 1. kvartal 2010 endte på 2 270 millioner kroner mot 752 millioner kroner i 1. kvartal 2009.
- Periodens resultat etter skatt for konsernet ble på 840 millioner kroner i 1. kvartal 2010 mot -97 millioner kroner i 1. kvartal 2009. Økte flaskehalsinntekter er hovedårsaken til økningen (1. kvartal 2010 gav en merinntekt før skatt på 880 millioner kroner).

VIKTIGE HENDELSER

- Lav magasinfylling, kaldt vær og høyt forbruk har gitt en svært høye systemdriftskostnader. Dette underbygger behovet for investeringer i nytt nett.
- Stort overføringsbehov inn mot Bergen i perioder har ført til at forsyningen har vært drevet uten tilfredsstillende reserve (N-0) i et større antall timer.
- Fra 15. mars er deler av Vestlandet skilt ut som eget markedsområde for kraft. Det er nå fem markedsområder for kraft i Norge. Et presset kraftsystem og lave temperaturer førte til ekstrempriser i et fåtall timer. Nordiske og norske myndigheter samt Nord Pool Spot har satt i gang en vurdering av hendelsene.
- På ledningen Nea – Järpströmmen ble gjenstående fjellstrekning på svensk side ferdigstilt i vinter. Hel, ny 420 km ledning ble spenningsatt 28. mars som planlagt.
- Statnett sendte i mars konsesjonssøknad på NORD.LINK, en ny likestrømsforbindelse mellom Norge og Tyskland, til Norges vassdrags- og energidirektorat (NVE).
- Statnett sendte i februar melding til myndighetene om oppstart av planarbeidet for en ny kraftledning mellom Rød transformatorstasjon i Skien kommune til en ny transformatorstasjon i Bamle kommune.
- Statnett og Svenska kraftnät har besluttet å selge Nord Pool ASA til Nasdaq OMX. Handelen omfatter ikke det fysiske, nordiske kraftmarkedet som opereres av Nord Pool Spot AS.
- Statnett ble kåret til en av Norges 10 beste arbeidsplasser. Statnett er rangert som nummer 9 av totalt 120 bedrifter som deltok i den store arbeidsmiljøundersøkelsen «Greate Place to Work» høsten 2009.

STYRETS BERETNING



LEVERINGSKVALITET OG FORSYNINGSSIKKERHET

1. kvartal ble preget av kaldt og tørt vær i store deler av landet. Det ble satt ny forbruksrekord på 23 994 MW den 6. januar. Forrige rekord på 23 054 MW var fra 2001. Det høye forbruket gjorde at flyten i nettet var opp mot kapasitetsgrensene i flere områder, spesielt inn mot de store byene.

Magasinfyllingen var 28,5 % ved utgangen av mars. Dette er 5,4 prosentpoeng lavere enn på samme tidspunkt i 2009, og 10 prosentpoeng under medianen fra tidsperioden 1993–2009.

I første kvartal var det samlede kraftforbruket 37,6 TWh. Den samlede kraftproduksjonen var 35,8 TWh. Dette medførte en netto import på 1,8 TWh.

Høyt forbruk i kombinasjon med at mye svensk kjernekraft var ute av drift medførte høye priser i elspotmarkedet, spesielt noen timer 17. desember, 7. januar og 22. februar. De høye prisene fikk stor oppmerksomhet i bransjen og media.

Fra 11. januar ble Sør-Norge delt i to elspotområder. Hovedårsaken til dette var langvarig flaskehals grunnet redusert kapasitet på kabelen Rød-Hasle over Oslofjorden. 15. mars ble det på grunn av energisituasjonen og flaskehalsen i nettet opprettet et nytt elspotområde (NO5) på Vestlandet. De nye områdene har fungert etter hensikten og bransjen har vist forståelse for at opprettelsen av områdene har vært nødvendig. Prisforskjeller mellom de ulike landsdelene har imidlertid fått stor fokus.

Energisituasjonen ble beskrevet som stram i Midt-Norge fra januar og på Vestlandet fra februar. Situasjonen i Midt-Norge gjorde at Statnett søkte om dispensasjon fra konsesjonen for reservekraftverkene for å kunne starte enhetene ved feil og vanskelige driftssituasjoner. På Vestlandet ble nettet i lengre perioder driftet med redusert driftssikkerhet for å øke importen og dermed bedre energisituasjonen i området.

Av hendelser i nettet er det viktigste at NorNed-kabelen mellom Norge og Nederland ble satt i drift igjen 27. april etter at den falt ut for feil 29. januar i år.

INVESTERINGER

For å trygge forsyningssikkerheten, skape verdier og legge til rette for å redusere klimautslippene har Statnett betydelige investeringsprosjekter både under planlegging og gjennomføring.

De viktigste prosjektene er vist i tabellen nedenfor. Det totale investeringsomfanget i perioden 2010 til 2020 anslås til i størrelsesorden opptil 40 milliarder kroner.

OVERSIKT OVER STØRRE INVESTERINGSPROSJEKTER

FERDIGSTILTE STØRRE INVESTERINGSPROSJEKTER		TYPE	LENGDE	KOSTNAD	IDRIFTSATT
Nea – Järpstrømmen	Trøndelag	420 kV	25 km	350 mill.kr	Oktober 2009

PÅGÅENDE STØRRE INVESTERINGSPROSJEKTER		TYPE	LENGDE	BEVILGET BELØP	IDRIFTSETTELSE
Sauda – Liastølen	Rogaland	420 kV	29 km	190 mill.kr	2011
Varangerbotn – Skogfoss	Finnmark	132 kV	130 km	410 mill.kr	2013
Større stasjonsinvesteringer	Sør-Norge	-	-	1 300 mill.ttkr	2009-2011
Økt beredskap: Nye reserve-transformatorer og ny beredskapskabel over oslofjorden	Sør-Norge	-	-	300 mill.kr	-

UNDER KONSESJONSBEHANDLING		TYPE	LENGDE	BEREGNET KOSTNAD	FORVENTET IDRIFTSETTELSE
Sima – Samnanger	Hordaland	420 kV	90 km	900 mill.kr	2012/13
Ørskog – Fardal	Sunnmøre/Sogn	420 kV	280 km	2 800 mill.kr	2013/14
Namsos – Roan – Storheia	Trøndelag	420 kV	119 km	850 mill.kr	2014
Balsfjord - Hammerfest	Troms/Finnmark	420 kV	360 km	3 000 mill.kr	2016
Skagerrak 4	Norge/Danmark	420 kV	130 km sjøkabel	1 500 mill.kr Statnett andel	2014
Kristiansand - Bamble	Agder - Telemark	420 kV	148 km	430 mill.kr	2014
Oslofjorden (Teigen – Evje)	Oslofjorden	420 kV	13 km sjøkabel	1 200 mill.kr	2012
Feda – Tonstad	Agder	420 kV	43 km	460 mill. kr	2016
NORD.LINK	Norge/Tyskland	1 400 MW	600 km sjøkabel		2016/18

MELDING		TYPE	LENGDE	BEREGNET KOSTNAD	FORVENTET IDRIFTSETTELSE
Ofoten - Balsfjord	Nord-Norge	420 kV	160 km	1 400 mill.kr	2014
Storheia – Snillfjord – Trollheim/Orkdal	Sør-Trøndelag/ Møre og Romsdal	420 kV	165 km + 8 km sjøkabel	2 200 mill.kr	2016/17
Bamble – Rød	Grenland	420 kV	33–37 km	350 – 700 mill.kr	2014

VIKTIGE HENDELSER PÅ PROSJEKTER I 1. KVARTAL

Ferdigstilte større investeringsprosjekter

- På ledningen Nea – Järpstrømmen ble gjenstående fjellstrekning på svensk side ferdigstilt i vinter og hel, ny 420 kV ledning spenningssatt 28. mars som planlagt.

Pågående større investeringsprosjekter

- På ledningen Sauda – Liastølen er kontrakt på ledningsbygging og materiell inngått med Dalekovod fra Kroatia.
- Beredskapskablene for Ytre Oslofjord er nå ferdige. Det er startet opp et nytt prosjekt for å etablere nye permanente kabler.

Under konsesjonsbehandling

- Statnett søkte i februar 2010 konsesjon for spenningsoppgradering av strekningen Kristiansand–Bamble fra 300 kV til 420 kV.
- Statnett søkte i mars 2010 konsesjon for spenningsoppgradering av strekningen Feda–Tonstad fra 300 kV til 420 kV. Dette er et ledd i strategien for spenningsoppgradering av nettet på Sørlandet.
- Statnett søkte i mars 2010 anleggskonsesjon for NORD.LINK, en ny likestrøms utenlandsforbindelse fra Øksendal ved Tonstad til Tyskland. Fra Øksendal til kysten planlegges det en likestrøms luftledning, og derfra vil det legges en ca 550 km lang sjøkabel til Tyskland.
- Statnett venter på endelig konsesjon fra Olje- og energi-departementet for Sima – Samnanger. Statnett har igangsatt forberedende aktiviteter med anskaffelse for ledningsutbygging.

Melding

- Statnett sendte i desember 2009 melding til NVE om en planlagt ny 420 kV-ledning fra Bamble til Rød, på vestsiden av Porsgrunn-området. Dette er et ledd i strategien for spenningsoppgradering av nettet på Sørlandet.

ØKONOMISKE RESULTATER

Kvartalsrapporten er avlagt i samsvar med Internasjonale standarder for finansiell rapportering (IFRS) og fortolkninger fastsatt av International Accounting Standards Board (IASB). Regnskapsstandardene IAS1 og IAS34 er fulgt. De samme regnskapsprinsipper og beregningsmetoder er fulgt i delårsregnskapet som i siste årsregnskap.

Driftsinntekter

I 1. kvartal 2010 fikk konsernet driftsinntekter på 2 270 millioner kroner (752 millioner kroner i 1. kvartal 2009). Driftsinntekter fra regulert virksomhet var 2 224 millioner kroner (722 millioner kroner), mens andre driftsinntekter ble 46 millioner kroner (30 millioner kroner).

Statnetts driftsinntekter kommer i all hovedsak fra regulert virksomhet, og består av både Statnetts tillatte inntekt og mer-/mindreinntekt. Mer-/mindreinntekt vil bli tilbakeført til kundene gjennom fremtidige tariffer, og utgjør derfor en midlertidig inntekt for Statnett. Perioden ga en merinntekt på 880 millioner kroner (mindreinntekt på 273 millioner kroner) og skyldes blant annet store flaskehalsinntekter.

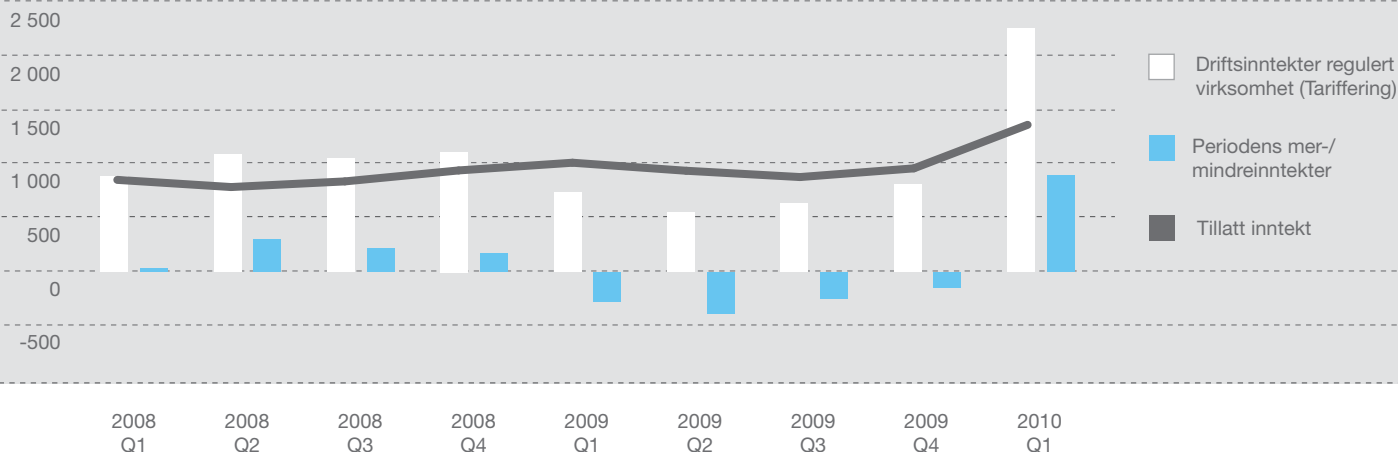
Utvikling i mer-/mindreinntekt

NVE fastsetter årlig en tillatt inntekt for Statnett SF's nett-virksomhet og utøvelse av systemansvaret. Den skal over tid dekke Statnetts kostnader ved drift og avskrivning av nettet, samt gi en rimelig avkastning på investert kapital.

Figuren på neste side viser Statnetts driftsinntekter fra regulert virksomhet, fordelt på tillatt inntekt og periodens mer-/mindreinntekt.

Statnetts driftsinntekter fra regulert virksomhet stammer fra to kilder, tariffinntekter og flaskehalsinntekter (mellom prisområder). Årsakene til mer-/mindre-inntektene varierer over tid, men knytter seg til ulike forhold ved de to inntektskildene.

Merinntekten i 2008 skyldes i all hovedsak høye handelsinntekter fra kraftutveksling over utenlandsforbindelsene. Mindreinntekten i 2009 skyldes i hovedsak to forhold. For det første at tariffen for 2009 ble redusert for å tilbakebetale merinntekten fra 2008. For det andre at den økonomiske reguleringen for tillatt inntekt ble endret etter at tariffen for 2009 var fastsatt. Endringen medførte at tillatt inntekt økte, og det ble en mindreinntekt i 2009. Økningen tas først med i tariffen for 2010. I 1. kvartal 2010 skyldes merinntektene også flaskehalsinntekter mellom prisområder.



Over tid vil Statnetts inntekter, inklusiv flaskehalsinntekter, samsvare med det nivået myndighetene tillater. Men det er tidvis vesentlige periodiseringsavvik, som gir utslag i Statnetts regnskapsmessige resultat.

Driftskostnader

Konsernets driftskostnader ble totalt 1 049 millioner kroner (786 millioner kroner) i 1. kvartal. Økningen på 263 millioner kroner i forhold til tilsvarende periode i 2009 er i hovedsak relatert til økning i systemtjenester på 88 millioner kroner og overføringstap på 150 millioner kroner.

Lønnskostnadene er 20 millioner kroner lavere enn samme periode i 2009, på grunn av en kostnadsreduksjon av pensjonsforpliktelser i forbindelse med omlegging av AFP ordningen. Av- og nedskrivninger er tilnærmet uendret, mens andre driftskostnader er 46 millioner kroner høyere enn samme periode i 2009.

Driftsresultat

Driftsresultatet for konsernet ble 1 221 millioner kroner (-34 millioner kroner) i 1. kvartal. Økningen er på 1 255 millioner kroner og skyldes i hovedsak økningen i flaskehalsinntekter.

Finansposter

Netto finanskostnader for konsernet ble 65 millioner kroner (102 millioner kroner) i 1. kvartal 2010. Reduksjonen i netto finanskostnader skyldes lavere rente på lån.

Resultat

Periodens resultat etter skatt for konsernet ble på 840 millioner kroner (-97 millioner kroner) i 1. kvartal. Økte flaskehalsinntekter og periodisering av inntektene er hovedårsaken til økningen.

Periodens resultat for morselskapet, Statnett SF, ble 856 millioner kroner (1 026 millioner kroner) i 1. kvartal. Statnett SF inntektsførte i 1. kvartal i 2009 utbytte fra salg av virksomhet i Nord Pool ASA som finansinntekt. Konsernet inntektsførte salgsgvinsten i 2008.

NVE har 3. mars 2009 fattet et vedtak i forbindelse med brudd på Oslofjordkablene, hvor det konkluderes med at Statnett har overtrådt visse forskriftsbestemmelser. I brev av 2. desember 2009 konkluderer NVE med at de påviste avvik i saken er lukket og vedtatte pålegg er gjennomført. NVE gjør oppmerksom på at det gjenstår å fatte vedtak om overtredelsesgebyr. Olje- og energidepartementet er klage-

instans i den videre prosessen. Det er ikke foretatt noen avsetninger i regnskapet knyttet til overtredelsesgebyr.

Investeringer

Konsernet har totalt investert 209 millioner kroner (191 millioner kroner) i 1. kvartal 2010.

De høye investeringsbeløpene i 2008 omfatter blant annet reservekraftverkene og NorNed. I siste halvår 2009 ble ledningsprosjektene Skåreheia – Hølen og Nea – Järpströmmen i driftssatt. Under utbygging i 2010 er et større antall stasjonsprosjekter, samt to ledningsprosjekter. Statnett avventer rettskraftig konsesjonsvedtak for to større ledningsprosjekt, Ørskog – Fardal og Sima – Samnanger.

Kontantstrøm og balanse

Den operasjonelle virksomheten i konsernet ga en akkumulert kontantstrøm i 1. kvartal 2010 på 1 461 millioner kroner. Netto kontantstrøm fra investeringsaktiviteter utgjorde totalt -187 millioner kroner. Totalt ble det nedbetalt lån med 800 millioner kroner, og tatt opp nye lån på 350 millioner kroner. Ved utgangen av 1. kvartal 2010 var konsernets beholdning av betalingsmidler og verdipapirer 1 723 millioner kroner (2 167 millioner kroner).

Konsernet hadde ved utløpet av 1. kvartal en total kapital på 20 013 millioner kroner (20 353 millioner kroner). Rentebærende gjeld utgjorde 11 980 millioner kroner ved utløpet av 1. kvartal. Markedsverdien av balanseførte rente- og valutabytteavtaler (verdisikringer) knyttet til rentebærende gjeld utgjør 657 millioner kroner. Netto rentebærende gjeld, korrigert for dette, utgjør 11 323 millioner kroner.

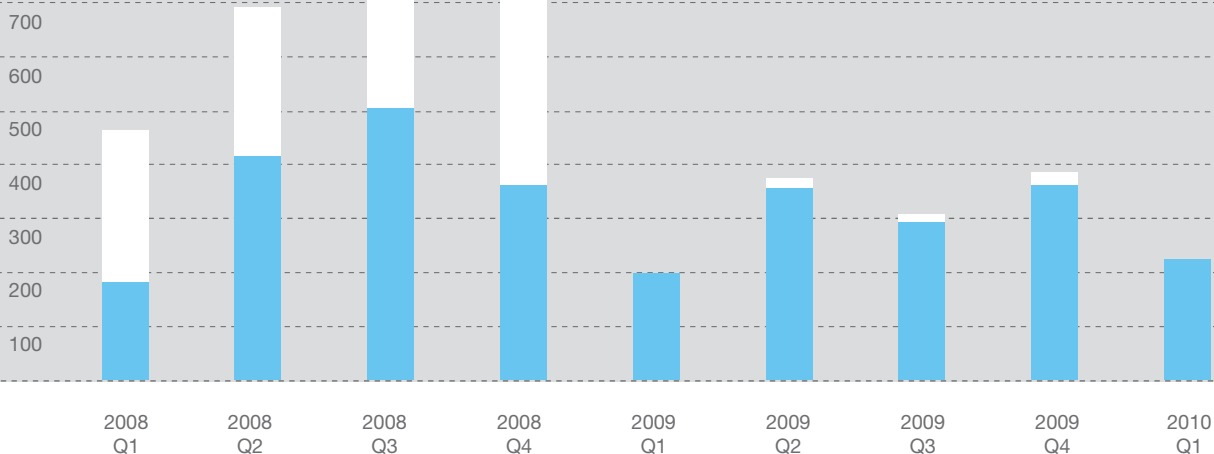
Transportvirksomhet

Driftsinntektene for Statnett Transport-konsernet ble 25 millioner kroner (12 millioner kroner) i 1. kvartal. Periodens resultat for 1. kvartal ble 2 millioner kroner (-5 millioner kroner).

Kraftbørsen Nord Pool

Statnett SF har en eierandel på 50% av Nord Pool ASA og 30% av Nord Pool Spot AS. Nord Pool ASA konsern og Nord Pool Spot konsern bidro til Statnett-konsernets resultat med til sammen 7 millioner kroner (12 millioner kroner) etter skatt i 1. kvartal.

Statnett og Svenska Kraftnät har i 2010 besluttet å selge aksjene i Nord Pool ASA til Nasdaq OMX for 80 millioner kroner. De to systemoperatørene solgte i 2008 Nord Pools clearings- og konsulentvirksomhet, samt de internasjonale derivatproduktene til Nasdaq OMX Group. Samtidig ble det inngått opsjon på å selge aksjene i Nord Pool ASA på et senere



tidspunkt. Denne opsjonen er nå benyttet. Transaksjonen planlegges gjennomført i 2. kvartal 2010, men er avhengig av godkjenning fra Finansdepartementet. Handelen omfatter ikke det fysiske, nordiske kraftmarkedet som opereres av Nord Pool Spot AS.

RISIKO

Risiko

Statnett vurderer fortløpende risiko og sårbarhet i forhold til forsyningssikkerhet og nettdrift. Leveringskvaliteten og systemdriften er avhengig av stabilitet og tilgjengelighet i nettet. Nettet er samtidig sårbart for skade og driftsstans som skyldes eksterne forhold.

Som en konsekvens av de høye overføringene av kraft som ble registrert sist vinter, ble forsyningen til flere store belastningssentra drevet uten tilfredsstillende reserve (N-0). Dette er en situasjon som krever at Statnett i økende grad tilpasser og skreddersyr sitt beredskapsopplegg blant annet reparasjonsberedskapen, inntil en nødvendig forsterkning av nettet er gjennomført. Endringen av beredskapsopplegget vil skje i et samarbeide med lokale og regional selskaper med ansvar for detaljforsyningen og i samråd med NVE.

Statnett har som mål at ingen sluttbruker skal rammes sammenhengende i mer enn to timer av utfall i Statnetts overføringsanlegg. Dette målet ble nådd i 1. kvartal i 2010. Totale avbruddskostnader for tilknyttede sluttbrukere (under KILE-ordningen) i 1. kvartal var 6,3 millioner kroner (0,2 millioner kroner).

Regulatorisk risiko

Statnetts virksomhet er underlagt omfattende regulatoriske krav. Statnett er pålagt å overholde sektorlovgivningen og ulike konsesjonsvilkår både i driften og i utbyggingsprosjekter. Endrede regulatoriske vilkår vil ha innvirkning på Statnetts resultater. Statnett er avhengig av et stabilt regulatorisk rammeverk.

Prosjektrisiko

Statnett har store investeringsplaner og mange prosjekter, og gjennomfører en inngående vurdering av risiko knyttet til investeringene. Styret blir forelagt risikovurderinger knyttet til alle vesentlige investeringer. Statnett har implementert en enhetlig prosjektstyringsmodell med stor fokus på risikooppfølging

Finansiell risiko

Statnett har etablert en finanspolicy og rammer for finansforvaltningen, herunder rammer for kredittrisiko, oppgjørsrisiko og motpartsrisiko. Det er etablerte interne kontrollrutiner, som utføres på en uavhengig måte.

Statnetts finanspolicy har bidratt til at foretaket ikke er vesentlig påvirket av finanskrisen. Blant annet har Statnett en spredt forfallsstruktur på eksisterende lån. Foretaket har også som policy å kunne gjennomføre 12 måneders drift, investeringer og refinansiering uten å ta opp ny gjeld. Foretaket har en trekkfasilitet på 2,0 milliarder kroner, som løper til 2012. Trekkfasilitetens låneramme er et ledd i å skaffe tilstrekkelig finansiell fleksibilitet for å gjennomføre foretakets investeringsprogram de neste årene. Trekkfasiliteten er ubenyttet ved årsskiftet.

Valutarisikoen minimeres blant annet ved at valutaeksponering for foretaket i investeringsprosjekter terminsikkeres med valutabytteavtaler. Alle Statnetts lån i utenlandsk valuta er konvertert til norske kroner gjennom valutabytteavtaler.

Statnett påtar seg kredittrisiko ved plasseringer av overskuddslikviditet hos utstedere av verdipapirer. Statnett har rammer som setter krav til kredittverdighet for motparter og maksimal eksponering for hver enkelt plassering.

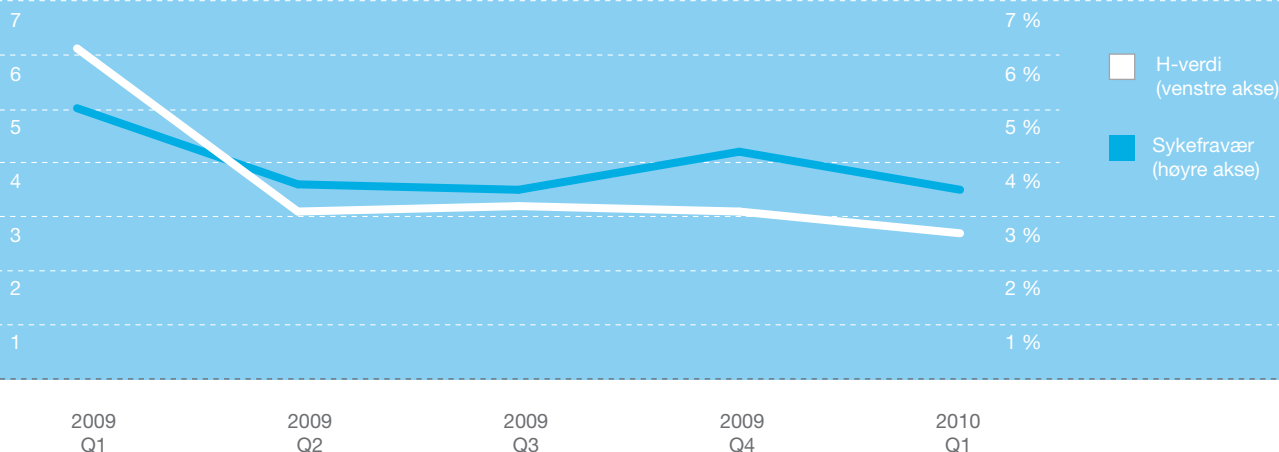
En stor andel av inntektene fra nettvirksomheten beregnes som avkastning på foretakets nettkapital. Renten på 5-års statsobligasjoner og risikotillegg ligger til grunn for denne beregningen. Statnetts inntekter påvirkes derfor av endringer i rentenivået. For å redusere foretakets totale renterisiko søker derfor Statnett å oppnå at lånerenten og renten som benyttes til å beregne avkastning på foretakets nettkapital, beveger seg mest mulig likt.

Statnett har kredittverdighet med kredittrater for langsiktige låneopptak på A+ og A2 fra henholdsvis Standard & Poor's og Moody's Investor Service.

HMS

Miljø/klima

Hensynet til miljø og klima er en integrert del av Statnetts nye konsernstrategi, og utgjør et av fundamentene for strategien i likhet med forsyningssikkerhet og verdiskaping. To av konsernets overordnede hovedmål uttrykker Statnetts ambisjoner på området; «Statnett skal legge til rette for



realisering av Norges klimamål» og «Vi skal gjennomføre vårt arbeid uten skader for mennesker og med respekt for naturen».

Statnetts styre vedtok i februar reviderte styringspolicer for Statnett-konsernet. Gjennom etiske retningslinjer for leverandører har Statnett fått på plass et kravdokument som skal bidra til en bedre miljøpraksis hos Statnetts leverandører og underleverandører og forebygge uønskede hendelser knyttet til HMS, etikk og ytre miljø. Samtidig er det vedtatt et verdigrunnlag og etiske retningslinjer for ansatte, for på den måten å etablere en «Sånn gjør vi det»-kultur der den enkelte bidrar til gode miljøprestasjoner.

Statnett fortsetter med de fire strategiske FoU-programmene og to større FoU-temaområder som ble startet i 2009. Et av FoU-programmene er miljøtilpasning av kraftledninger. To av de andre programmene, Nord-europeiske balansemarkeder og Offshore kraftnett, har også en klima-/miljødimensjon.

Riksrevisjonen iverksatte i februar en selskapskontroll der formålet er å kartlegge statlige selskapers arbeid med samfunnsansvar med særlig fokus på arbeidet med miljø. Statnett er ett av fire utvalgte selskaper som blir gjenstand for kontrollen, som skal pågå fram til mai 2010.

Både hovedkontoret i Oslo og regionskontorene i Alta og Sunndalsøra er miljøfyrtårnsertifisert. Statnett er for øvrig sertifisert etter ISO 14001:2004 Miljøstyringssystemer. Det er besluttet å utarbeide klimaregnskap og en utgi en miljørapport for 2010.

Medarbeidere

I første kvartal ble det registrert 1 fraværsskade (2 fraværsskader) i Statnett, som gir en H-verdi på 2,7 i forhold til 6,2 for Statnett SF og 6,1 i konsernet tilsvarende periode i 2009. 5 hendelser (4 hendelser) med potensial for personskade i konsernet ble registrert i perioden. Det er ikke meldt om fraværsskader hos våre leverandører i første kvartal, men de har rapportert om 2 uønskede hendelser med potensial for personskade i perioden. Tilsvarende tall i første kvartal 2009 var 1 fraværsskade og 2 hendelser med potensial for personskade. Sykefraværet i morselskapet og konsernet var 3,5 prosent (5,0 prosent) i første kvartal.

FREMTIDSUTSIKTER


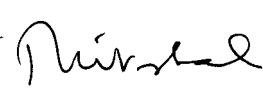
Statnett skal sørge for sikker levering av strøm og legge til rette for at kraftmarkedet fungerer godt. For å sikre fremtidig forsyningssikkerhet vil Statnett investere betydelig i nettet de kommende årene. Investeringene forventes å øke gradvis i årene fremover. Det totale investeringsomfanget i perioden 2010 til 2020 anslås til opptil 40 milliarder kroner. Økt prosjektaktivitet vil prege foretaket fremover.

Investeringsprogrammet er avhengig av en effektiv konsekvensbehandling.

Kraftsituasjonen er preget av lav magasinfylling og svært lave snømagasin. Selskapet vil følge situasjonen nøye og iverksette tiltak ved behov.

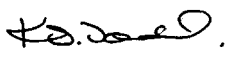
Oslo, 20. mai 2010

Styret i Statnett SF

Bjarne Aamodt
Styrets leder

Thor Håkstad
Styrets nestleder



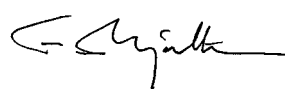

Kirsten Indgjerd Værdal



Grethe Høiland



Heidi Ekrem

Per Hjorth

Bjørn Solberg



Steinar Jøråndstad



Kirsten Faugstad



Auke Lont
Konsernsjef

TOTALRESULTATREGNSKAP

MORSELSKAP			KONSERN	
31-03-09	31-03-10	(Beløp i mill. kr)	31-03-10	31-03-09
		DRIFTSINNETEKTER		
722	2 224	Driftsinntekter regulert virksomhet	2 224	722
26	30	Andre driftsinntekter	46	30
748	2 254	Sum driftsinntekter	2 270	752
		DRIFTSKOSTNADER		
82	170	Systemtjenester	170	82
249	399	Overføringstap	399	249
134	110	Lønnskostnad	120	140
160	159	Av- og nedskrivning varige driftsmidler	161	162
153	193	Andre driftskostnader	199	153
778	1 031	Sum driftskostnader	1 049	786
-30	1 223	Driftsresultat	1 221	-34
-	-	Inntekt i felleskontrollert og tilknyttede selskaper	7	12
1 156	39	Finansinntekter	19	38
127	83	Finanskostnader	84	140
999	1 179	Resultat før skattekostnad	1 163	-124
-27	323	Skattekostnad	323	-27
1 026	856	Periodens resultat	840	-97
		ØVRIGE RESULTATELEMENTER		
-	-	Omregningsdifferanser valuta	-	-1
-3	-7	Endringer i virkelig verdi for kontantstrømsikringer	-7	-3
1	2	Skatt relatert til øvrige resultatelementer	2	1
-2	-5	Øvrige resultatelementer	-5	-3
1 024	851	Totalresultat	835	-100

BALANSE

MORSELSKAP			KONSERN	
31-03-09	31-03-10	(Beløp i mill. kr)	31-03-10	31-03-09
		EIENDELER		
		ANLEGGSMIDLER		
-	-	Utsatt skattefordel	-	-
14 570	15 611	Varige driftsmidler	15 837	14 783
1 667	1 235	Anlegg under utførelse	1 235	1 667
109	110	Investering i datterselskaper	-	-
139	139	Investering i andre konsernselskaper	191	194
1 199	870	Finansielle anleggsmidler	714	1 050
17 684	17 965	Sum anleggsmidler	17 977	17 694
		OMLØPSMIDLER		
510	338	Kunde- og andre kortsiktige fordringer	313	492
252	387	Investering i markedsbaserte verdipapirer	613	466
1 667	1 014	Betalingsmidler	1 110	1 701
2 429	1 739	Sum omløpsmidler	2 036	2 659
20 113	19 704	Sum eiendeler	20 013	20 353

BALANSE

MORSELSKAP			KONSERN	
31-03-09	31-03-10	(Beløp i mill. kr)	31-03-10	31-03-09
EGENKAPITAL OG GJELD				
EGENKAPITAL				
2 700	2 700	Innskuddskapital	2 700	2 700
3 590	3 498	Opptjent egenkapital	3 753	3 785
6 290	6 198	Sum egenkapital	6 453	6 485
LANGSIKTIG GJELD				
139	250	Utsatt skatt	298	183
270	253	Pensjonsforpliktelser	255	270
-	-	Andre forpliktelser	-	-
11 665	10 833	Langsiktig rentebærende gjeld	10 833	11 659
12 074	11 336	Sum langsiktig gjeld	11 386	12 112
KORTSIKTIG GJELD				
857	1 146	Kortsiktig rentebærende gjeld	1 147	857
885	970	Leverandørgjeld og annen kortsiktig gjeld	973	892
7	54	Betalbar skatt	54	7
1 749	2 170	Sum kortsiktig gjeld	2 174	1 756
20 113	19 704	Sum egenkapital og gjeld	20 013	20 353

OPPSTILLING AV ENDRINGER I EGENKAPITAL

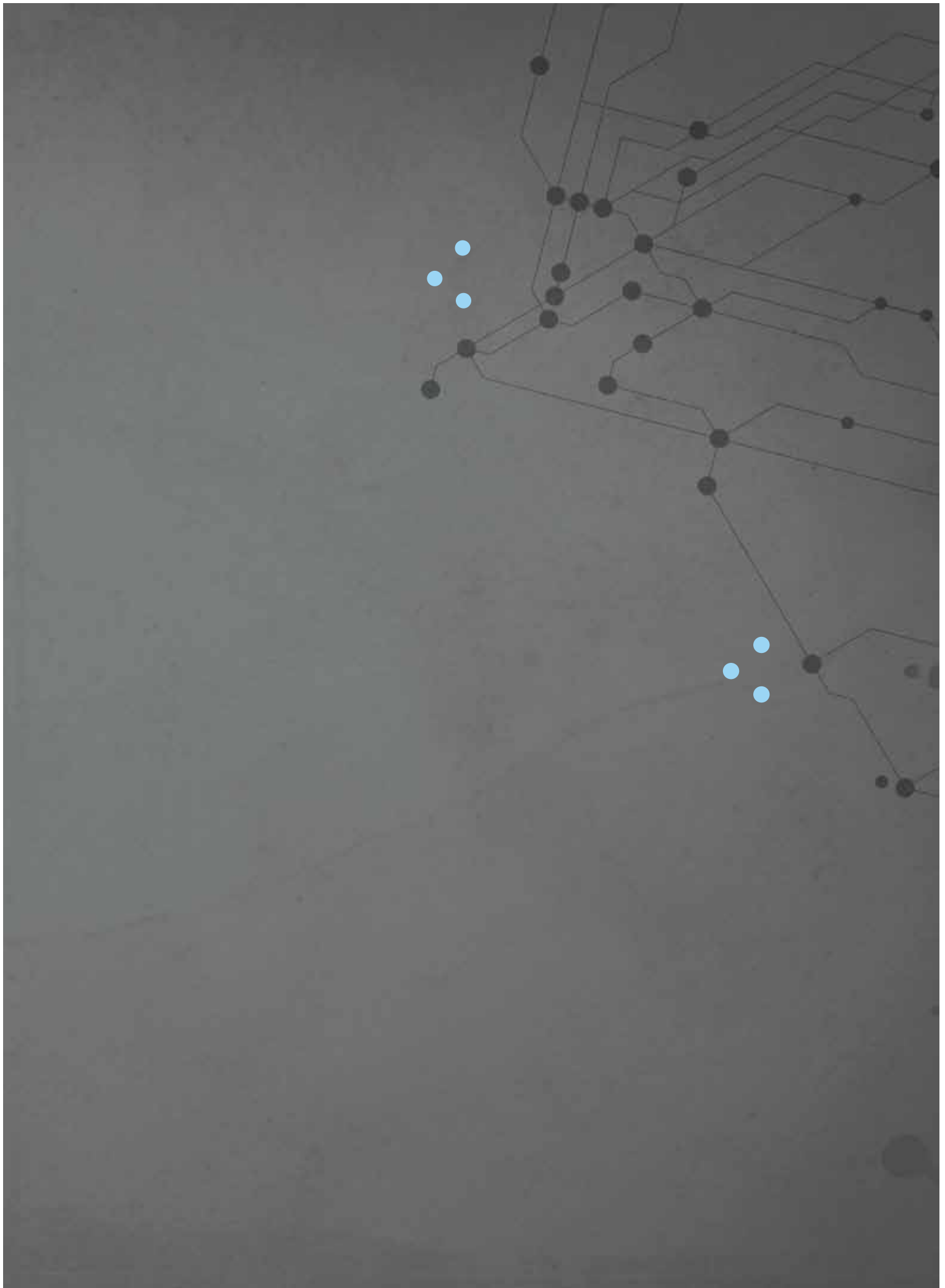
MORSELSKAP				KONSERN				
Innskutt kapital	Fond	Opptjent annen egenkapital	Sum	(Beløp i mill. kr)	Sum	Opptjent annen egenkapital	Fond	Innskutt kapital
2 700	-3	2 569	5 266	Egenkapital 01.01.2009	6 585	3 888	-3	2 700
-	-	574	574	Årsresultat	-480	-480	-	-
-	6	-	6	Øvrige resultatelementer	6	-	6	-
-	-	-	-	Endring tidligere år *	6	6	-	-
-	-	-499	-499	Vedtatt utbytte	-499	-499	-	-
2 700	3	2 644	5 347	Egenkapital 31.12.2009	5 618	2 915	3	2 700
2 700	-3	2 569	5 266	Egenkapital 01.01.2009	6 585	3 888	-3	2 700
-	-	1 026	1 026	Periodens resultat	-97	-97	-	-
-	-2	-	-2	Øvrige resultatelementer	-3	-	-3	-
2 700	-5	3 595	6 290	Egenkapital 31.03.2009	6 485	3 791	-6	2 700
2 700	3	2 644	5 347	Egenkapital 1.1.2010	5 618	2 915	3	2 700
-	-	856	856	Periodens resultat	840	840	-	-
-	-5	-	-5	Øvrige resultatelementer	-5	-	-5	-
2 700	-2	3 500	6 198	Egenkapital 31.03.2010	6 453	3 755	-2	2 700

*Endring tidligere år knyttes til avvik mellom rapportert tall og endelig avlagt regnskap for datterselskap i 2008.

KONTANTSTRØMOPPSTILLING

MORSELSKAP			KONSERN	
31-03-09	31-03-10	(Beløp i mill. kr)	31-03-10	31-03-09
KONTANTSTRØMMER FRA OPERASJONELLE AKTIVITETER				
999	1 179	Resultat før skattekostnad	1 163	-124
-1	-	Tap/ gevinst(-) ved salg av anleggsmidler	-	-1
157	159	Ordinære avskrivninger og nedskrivninger	161	159
121	75	Periodens resultatførte renter	75	121
9	4	Periodens mottatte renter	5	9
-115	-58	Periodens betalte renter	-58	-115
-637	-128	Endring i kundefordringer/ leverandørgjeld	-121	-510
-915	227	Endring i andre tidsavgrensingsposter	243	78
-	-	Resultat selskap konsolidert etter egenkapitalmetoden	-7	-12
-382	1 458	Netto kontantstrøm fra operasjonelle aktiviteter	1 461	-395
KONTANTSTRØM FRA INVESTERINGSAKTIVITETER				
5	-	Innbetalinger ved salg av varige driftsmidler	-	5
-191	-207	Utbetalinger ved kjøp av varige driftsmidler og anlegg under utførelse	-209	-191
-8	-2	Endring i langsiktige lånefordringer	-	-
6	-2	Endring i kortsiktige lånefordringer	-	-
1 000	22	Mottatt utbytte	22	1 000
812	-189	Netto kontantstrøm fra investeringsaktiviteter	-187	814
KONTANTSTRØMMER FRA FINANSIERINGSAKTIVITETER				
2 300	350	Innbetalinger ved opptak av ny rentebærende gjeld	350	2 300
-1 552	-800	Utbetalinger ved nedbetaling av rentebærende gjeld	-800	-1 552
26	-	Innbetalinger ved salg av markedsbaserte verdipapirer	30	62
-49	-81	Utbetalinger ved kjøp av markedsbaserte verdipapirer	-86	-84
-	-	Utbetalinger av utbytte	-	-
725	-531	Netto kontantstrømmer fra finansieringsaktiviteter	-506	726
1 155	738	Netto kontantstrøm for perioden	768	1 145
512	276	Konter og kontantekvivalenter ved periodens begynnelse	342	556
1 667	1 014	Konter og kontantekvivalenter ved periodens slutt	1 110	1 701

Inkludert i konanter og kontantekvivalenter pr 31. mars 2010 er bundne skattetrekkmidler med 38 millioner kroner i morselskapet og 41 millioner kroner i konsernet. Ubenyttet trekkrettighet på 2 000 millioner kroner er ikke inkludert i konanter og kontantekvivalenter ovenfor. * Rapporten består av ureviderte tall.



STATNETT

HUSEBYBAKKEN 28B
PB 5192 MAJORSTUEN
0302 OSLO

TEL: 22 52 79 00
FAX: 22 52 70 01
WWW.STATNETT.NO